

ข้อมูลภาวะการทำงานทำของบัณฑิต มหาวิทยาลัยสงขลานครินทร์ วิทยาเขตปัตตานี
รุ่นปีการศึกษา 2556-2559

ภาวะการทำงานทำของบัณฑิตระดับปริญญาตรี มหาวิทยาลัยสงขลานครินทร์ วิทยาเขตปัตตานี รุ่นปีการศึกษา 2556-2559 พบว่า เป็นผู้ประกอบอาชีพแล้ว (เฉลี่ยร้อยละ 43.8) ศึกษาต่อ (เฉลี่ยร้อยละ 2.8) ยังไม่ได้ทำงาน (เฉลี่ยร้อยละ 53.4)

หากพิจารณาภาวะการทำงานทำของบัณฑิต รุ่นปีการศึกษา 2556-2559 นั้น พบว่า การได้งานทำของบัณฑิตมีจำนวนลดลง และลดลงเรื่อยๆ เมื่อเทียบกับจำนวนของบัณฑิตที่ยังไม่ได้ทำงาน กลับมีแนวโน้มที่เพิ่มขึ้นอย่างเห็นได้ชัด รายละเอียดดังตารางที่ 1 และแผนภูมิที่ 1

ตารางที่ 1 ภาวะการทำงานทำของบัณฑิตระดับปริญญาตรี รุ่นปีการศึกษา 2556-2559

หน่วย : จำนวนคน (ร้อยละ)

ปีการศึกษา	บัณฑิตที่สำเร็จการศึกษา	บัณฑิตที่ตอบแบบสำรวจ	ภาวะการทำงานทำของบัณฑิต		
			ประกอบอาชีพ	ศึกษาต่อ	ยังไม่ได้ทำงาน
2556	1,646	1,392 (84.6)	721 (51.8)	42 (3.0)	629 (45.2)
2557	1,803	1,478 (82.0)	765 (51.8)	58 (3.9)	655 (44.3)
2558	1,845	1,557 (84.4)	583 (37.5)	35 (2.2)	939 (60.3)
2559*	1,865	1,690 (90.6)	611 (36.2)	36 (2.1)	1,043 (61.7)
เฉลี่ย	1,790	1,530 (85.5)	670 (43.8)	43 (2.8)	817 (53.4)

หมายเหตุ : เครื่องหมาย * หมายถึง ข้อมูล ณ วันที่ 1 พฤษภาคม 2561

และกำลังสำรวจข้อมูลรอบที่ 2 ภายในวันที่ 31 กรกฎาคม 2561

ที่มา : 1) รายงานภาวะการทำงานทำและความพึงพอใจของบัณฑิตมหาวิทยาลัยสงขลานครินทร์

รุ่นปีการศึกษา 2556-2557 จากกองแผนงาน มหาวิทยาลัยสงขลานครินทร์

(<http://www.planning.psu.ac.th>)

2) รายงานภาวะการทำงานทำของบัณฑิต รุ่นปีการศึกษา 2558 จากระบบฐานข้อมูล

ภาวะการมีงานทำของบัณฑิตมหาวิทยาลัยสงขลานครินทร์

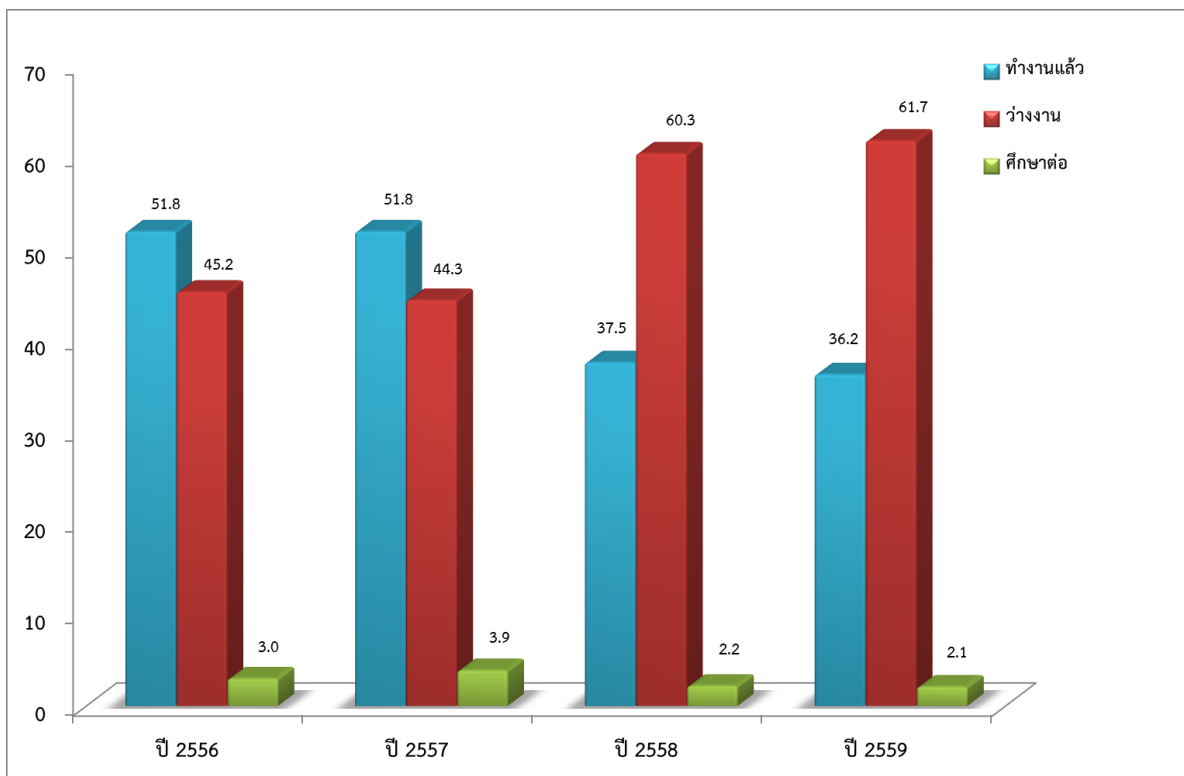
(<http://www.planning.psu.ac.th>) ณ วันที่ 20 กรกฎาคม 2560

3) รายงานภาวะการทำงานทำของบัณฑิต รุ่นปีการศึกษา 2559 จากระบบฐานข้อมูล

ภาวะการมีงานทำของบัณฑิตมหาวิทยาลัยสงขลานครินทร์

(<http://www.planning.psu.ac.th>) ณ วันที่ 1 พฤษภาคม 2561

แผนภูมิที่ 1 ร้อยละภาวะการทำงานทำของบัณฑิตระดับปริญญาตรี รุ่นปีการศึกษา 2556-2559



สำหรับอัตราการได้งานทำของบัณฑิตรุ่นปีการศึกษา 2559 เมื่อเทียบกับรุ่นปีการศึกษา 2558 โดยรวมมีอัตราเพิ่มขึ้น (ร้อยละ 4.8) ทั้งนี้หากพิจารณาเป็นรายคณะ พบว่า วิทยาลัยอิสลามศึกษา มีอัตราการได้งานทำเพิ่มขึ้นมากที่สุด (ร้อยละ 42.9) รองลงมาคือ คณะวิทยาศาสตร์และเทคโนโลยี (ร้อยละ 38.1) คณะวิทยาการสื่อสาร (ร้อยละ 17.4) และคณะศึกษาศาสตร์ (ร้อยละ 5.5) สำหรับคณะที่มีอัตราการได้งานทำของบัณฑิตลดลงและน้อยที่สุด ได้แก่ คณะศิลปกรรมศาสตร์ (ร้อยละ -72.7) คณะรัฐศาสตร์ (ร้อยละ -32.4) และคณะมนุษยศาสตร์และสังคมศาสตร์ (ร้อยละ -12.6) สำหรับคณะพยาบาลศาสตร์นั้น บัณฑิตมีอัตราการได้งานทำ ร้อยละ 100.0 เนื่องจาก บัณฑิตเพิ่งจบปีแรกในปีการศึกษา 2559 รายละเอียดดังตารางที่ 2

ตารางที่ 2 ภาวะการได้งานทำ (การประกอบอาชีพ) ของบัณฑิตระดับปริญญาตรี รุ่นปีการศึกษา 2556-2559
จำแนกตามคณะ/วิทยาลัย

หน่วย : จำนวนคน (ร้อยละ)

คณะ/วิทยาลัย	ปีการศึกษา				อัตราเพิ่ม/ลด เทียบกับปี 2559
	2556	2557	2558	2559*	
1. คณะศึกษาศาสตร์	273 (57.1)	292 (63.9)	217 (45.2)	232 (48.6)	15 (5.5)
2. คณะมนุษยศาสตร์และสังคมศาสตร์	185 (44.5)	198 (45.0)	198 (35.5)	173 (30.5)	-25 (-12.6)
3. คณะวิทยาศาสตร์และเทคโนโลยี	57 (58.8)	56 (54.9)	21 (33.9)	29 (23.8)	8 (38.1)
4. วิทยาลัยอิสลามศึกษา	80 (48.2)	63 (30.6)	42 (22.7)	60 (28.8)	18 (42.9)
5. คณะวิทยาการสื่อสาร	55 (56.1)	64 (59.8)	46 (41.8)	54 (40.0)	8 (17.4)
6. คณะศิลปกรรมศาสตร์	10 (55.6)	15 (93.8)	22 (84.6)	6 (22.2)	-16 (-72.7)
7. คณะรัฐศาสตร์	61 (51.3)	77 (51.3)	37 (27.2)	25 (20.7)	-12 (-32.4)
8. คณะพยาบาลศาสตร์ วิทยาเขตปัตตานี				32 (97.0)	32 (100)
เฉลี่ย ป.ตรี	721 (51.8)	765 (51.8)	583 (37.4)	611 (36.2)	28 (4.8)

หมายเหตุ : เครื่องหมาย * หมายถึง ข้อมูล ณ วันที่ 1 พฤษภาคม 2561

และกำลังสำรวจข้อมูลรอบที่ 2 ภายในวันที่ 31 กรกฎาคม 2561

ประเภทอาชีพของบัณฑิตระดับปริญญาตรี มหาวิทยาลัยสงขลานครินทร์ วิทยาเขตปัตตานี รุ่นปีการศึกษา 2556-2557 พบว่า โดยเฉลี่ยบัณฑิตทำงาน เป็นพนักงานบริษัท/ลูกจ้างเอกชน มากกว่าประเภทอื่น ๆ (เฉลี่ยร้อยละ 60.6) รองลงมา ทำงานเป็นข้าราชการ/เจ้าหน้าที่หน่วยงานรัฐ (เฉลี่ยร้อยละ 28.3) และประกอบธุรกิจอิสระ/เจ้าของกิจการ (เฉลี่ยร้อยละ 8.3) สำหรับบัณฑิตรุ่นปีการศึกษา 2558-2559 อยู่ระหว่างการสรุปและรวบรวมข้อมูล รายละเอียดดังตารางที่ 3

ตารางที่ 3 เปรียบเทียบประเภทอาชีพของบัณฑิตระดับปริญญาตรี รุ่นปีการศึกษา 2556-2557

หน่วย : จำนวนคน (ร้อยละ)

ปีการศึกษา	บัณฑิตที่ ทำงานแล้ว	ประเภทอาชีพ					
		ข้าราชการ/ จนท.รัฐ	รัฐวิสาหกิจ	พ.บริษัท/ เอกชน	ธุรกิจอิสระ	พจนง.ตปท.	อื่น ๆ
2556	721 (51.8)	221 (30.7)	9 (1.2)	407 (56.4)	68 (9.4)	5 (0.7)	11 (1.5)
2557	765 (57.8)	198 (25.9)	7 (0.9)	493 (64.4)	55 (7.2)	2 (0.3)	10 (1.3)
เฉลี่ย	743 (54.8)	210 (28.3)	8 (1.1)	450 (60.6)	62 (8.3)	3 (0.4)	10 (1.3)

หมายเหตุ : ปีการศึกษา 2558 อยู่ระหว่างการรวบรวมข้อมูล สำหรับปีการศึกษา 2559 กำลังสำรวจข้อมูล
รอบที่ 2 ภายในเดือนกรกฎาคม 2561

ภาคที่บัณฑิตระดับปริญญาตรี มหาวิทยาลัยสงขลานครินทร์ วิทยาเขตปัตตานี
 รุ่นปีการศึกษา 2556-2557 ที่ทำงานแล้ว พบว่า โดยเฉลี่ยบัณฑิตทำงานในภาคใต้เป็นส่วนใหญ่ (เฉลี่ยร้อยละ
 87.5) รองลงมาคือ กรุงเทพฯ และปริมณฑล (เฉลี่ยร้อยละ 9.8) และภาคตะวันออก (เฉลี่ยร้อยละ 0.9)
 รายละเอียดดังตารางที่ 4

ตารางที่ 4 เปรียบเทียบภาคที่ทำงานของของบัณฑิตระดับปริญญาตรี รุ่นปีการศึกษา 2556-2557

หน่วย : จำนวนคน (ร้อยละ)

ปีการศึกษา	บัณฑิตที่ทำงานแล้ว	ภาคที่ทำงานของบัณฑิต							
		กทม.&ปริมณฑล	กลาง	เหนือ	ตะวันออก เฉียงเหนือ	ใต้	ตะวันออก	ตะวันตก	ต่างประเทศ
2556	721 (51.8)	65 (9.0)	4 (0.6)	1 (0.1)	3 (0.4)	635 (88.1)	8 (1.1)	1 (0.1)	4 (0.6)
2557	765 (51.8)	80 (10.5)	3 (0.4)	2 (0.3)	4 (0.5)	665 (86.9)	6 (0.7)	3 (0.4)	2 (0.3)
เฉลี่ย	743 (54.8)	73 (9.8)	3 (0.4)	2 (0.3)	3 (0.4)	650 (87.5)	7 (0.9)	2 (0.3)	3 (0.4)

หมายเหตุ : ปีการศึกษา 2558 อยู่ระหว่างการรวบรวมข้อมูล สำหรับปีการศึกษา 2559 กำลังสำรวจข้อมูล
 รอบที่ 2 ภายในเดือนกรกฎาคม 2561

หากพิจารณา จังหวัดบัณฑิตทำงานในภาคใต้ มหาวิทยาลัยสงขลานครินทร์ วิทยาเขตปัตตานี
 รุ่นปีการศึกษา 2556 -2557 ที่ทำงานแล้วใน 3 จังหวัดในภาคใต้ (นราธิวาส ปัตตานี และยะลา) พบว่า โดย
 เฉลี่ยบัณฑิตทำงานในจังหวัดปัตตานี เป็นส่วนใหญ่ (เฉลี่ยร้อยละ 22.9) รายละเอียดดังตารางที่ 5

ตารางที่ 5 เปรียบเทียบจังหวัดที่ทำงานในภาคใต้ของบัณฑิตระดับปริญญาตรี รุ่นปีการศึกษา 2556-2557

หน่วย : จำนวนคน (ร้อยละ)

ปีการศึกษา	บัณฑิตที่ทำงานแล้ว	จังหวัดที่บัณฑิตทำงาน					
		นราธิวาส	ปัตตานี	ยะลา	สงขลา	ภาคใต้ จังหวัดอื่นๆ	จังหวัด อื่นๆ
2556	721 (51.8)	59 (8.2)	166 (23.0)	68 (9.4)	123 (17.1)	200 (27.7)	105 (14.6)
2557	765 (51.8)	62 (8.1)	174 (22.7)	64 (8.4)	147 (19.2)	218 (28.5)	100 (13.1)
เฉลี่ย	743 (54.8)	60 (8.1)	170 (22.9)	66 (8.9)	135 (18.2)	209 (28.1)	103 (13.8)

หมายเหตุ : ปีการศึกษา 2558 อยู่ระหว่างการรวบรวมข้อมูล สำหรับปีการศึกษา 2559 กำลังสำรวจ
 ข้อมูลรอบที่ 2 ภายในเดือนกรกฎาคม 2561